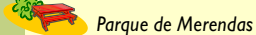
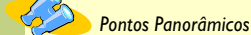
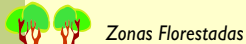
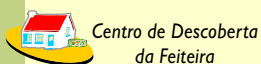


Percurso do Malhanito (Feiteira)

9 km 4/5 horas

LÉGENDA



Simbologia no terreno:

Caminho correcto Caminho errado



Virar à esquerda Virar à direita



PR6

FICHA TÉCNICA

1 FEITEIRA - FONTE FÉRREA

2 Km ; 504m altitude máxima

O percurso inicia-se no Centro de Descoberta e segue em direcção a Cachopo pela EN 124, (sentido Este). Após 1 Km de marcha por estrada de alcatrão, encontra-se um caminho de terra batida à direita e entra-se na floresta. Estes primeiros Km são relaxantes e o caminhante pode aproveitar e renovar o oxigénio e beber um pouco de água férrea numa das fontes acessíveis deste trilho e visitar os vestígios de um antigo sepulcro. Esta é uma das mais verdejantes e ricas áreas florestais do Algarve e uma das principais fontes de rendimento para as famílias rurais.

2 CERRO DA PORTELA DA BICA

3Km ; 541 m altitude máxima

Inicia-se uma subida até ao Cerro da Portela da Bica, a uma altitude de 440 m, aproximadamente.

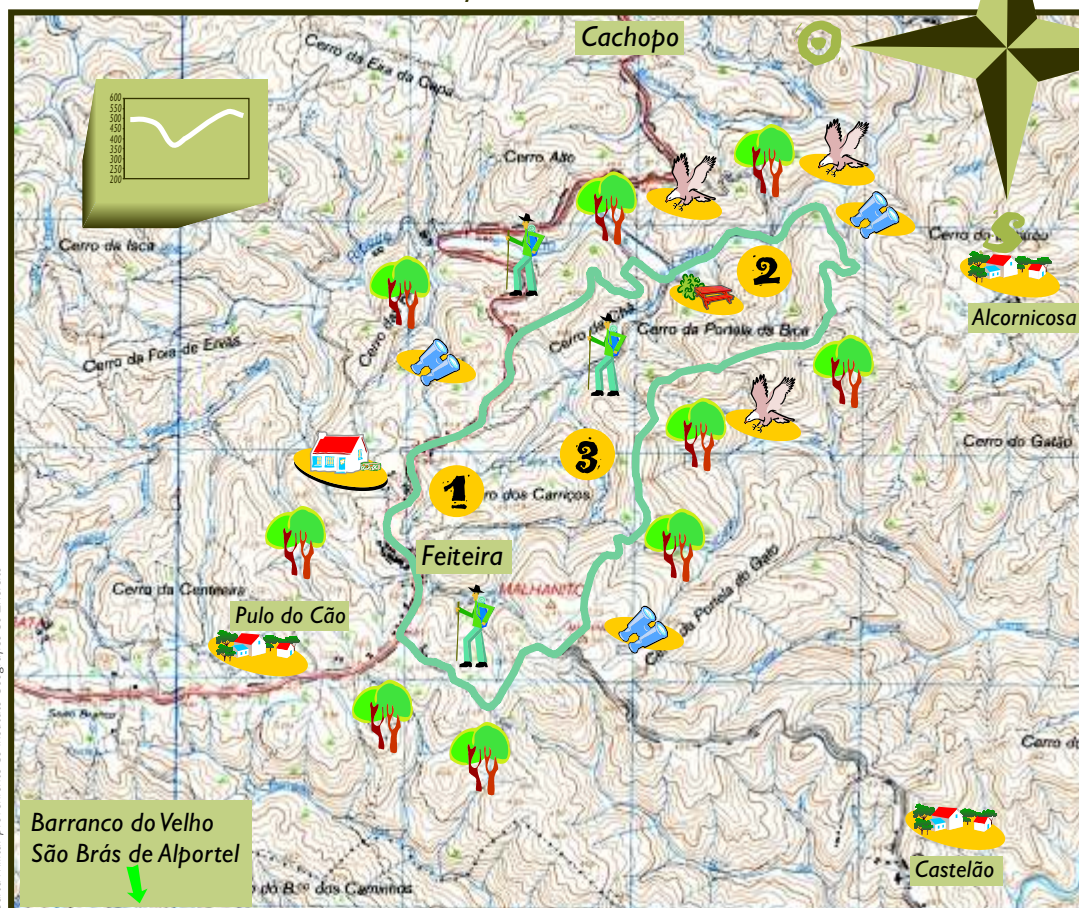
Mais uma vez recomenda-se uma observação atenta da avifauna e flora da região.

3 MALHANITO - FEITEIRA

3Km ; 541 m altitude máxima

Mais à frente chega-se a um dos pontos mais altos desta zona, o Malhanito. Este é um local panorâmico de excelente abertura para toda a região, de onde se compreende a importância do sobreiral nesta região. Continuando o passeio, deixam-se os caminhos de terra batida e entra-se na velha estrada de alcatrão que liga Feiteira a Castelão. Segue-se para Norte, em direcção à Feiteira por um troço de singular beleza, simples, diferente e ainda rural.

O regresso atravessa a Feiteira através da estrada EN 124 que divide o monte. É tempo para apreciar as casas rurais, os quintais, os hábitos locais e sobretudo a tranquilidade do local.



"Carta Militar proveniente do Instituto Geográfico do Exército"

Como chegar...

O "monte" da Feiteira localiza-se na EN 124, a aproximadamente 6Km de Barranco do Velho, na direcção a Cachopo.

O percurso do Malhanito inicia-se no Centro de Descoberta e percorre a estrada alcatroada na direcção de Cachopo, até chegar a um desvio para um caminho de terra batida. Encontrará aí uma placa de sinalização.

Informações Úteis

- ⊙ Não saia do percurso marcado e sinalizado;
- ⊙ Use vestuário prático, incluindo chapéu para protecção e calçado cómodo. Não se esqueça do impermeável ou roupa de abafio;
- ⊙ Evite barulhos e atitudes que perturbem a paz do local;
- ⊙ No decurso dos passeios tenha sempre em atenção os princípios gerais de conservação da natureza: não recolha plantas, animais ou rochas e não abandone lixo;
- ⊙ Atenção, alguns trilhos que atravessam ribeiras podem apresentar dificuldades nos meses de Inverno;
- ⊙ No Verão as temperaturas são elevadas. Evite as horas de maior calor;
- ⊙ Alguns trilhos atravessam reservas de caça.

Mais Informações:

Associação In Loco - " Campus da Boa Esperança"
Centro de Apoio ao Desenvolvimento Sustentável
Av. da Liberdade, Sítio da Campina, Apartado 158
8150-022 São Brás de Alportel

Tel: +351 289 840860 . Fax: +351 289 840 879

e-mail: inloco@mail.telepac.pt . net: www.in-loco.pt

C. M. de Tavira - Praça da República . 8800 Tavira

Geral-Tel: 281 320 500 . Fax: 281 324 752

Divisão de Desporto: Tel: 281 320 577

Divisão de Turismo: Tel: 281 320 568

Divisão de Ambiente (Centro de Educação Ambiental):

Tel: 281 320 583

e-mail: camara@cm-tavira.pt . net: www.cm-tavira.pt